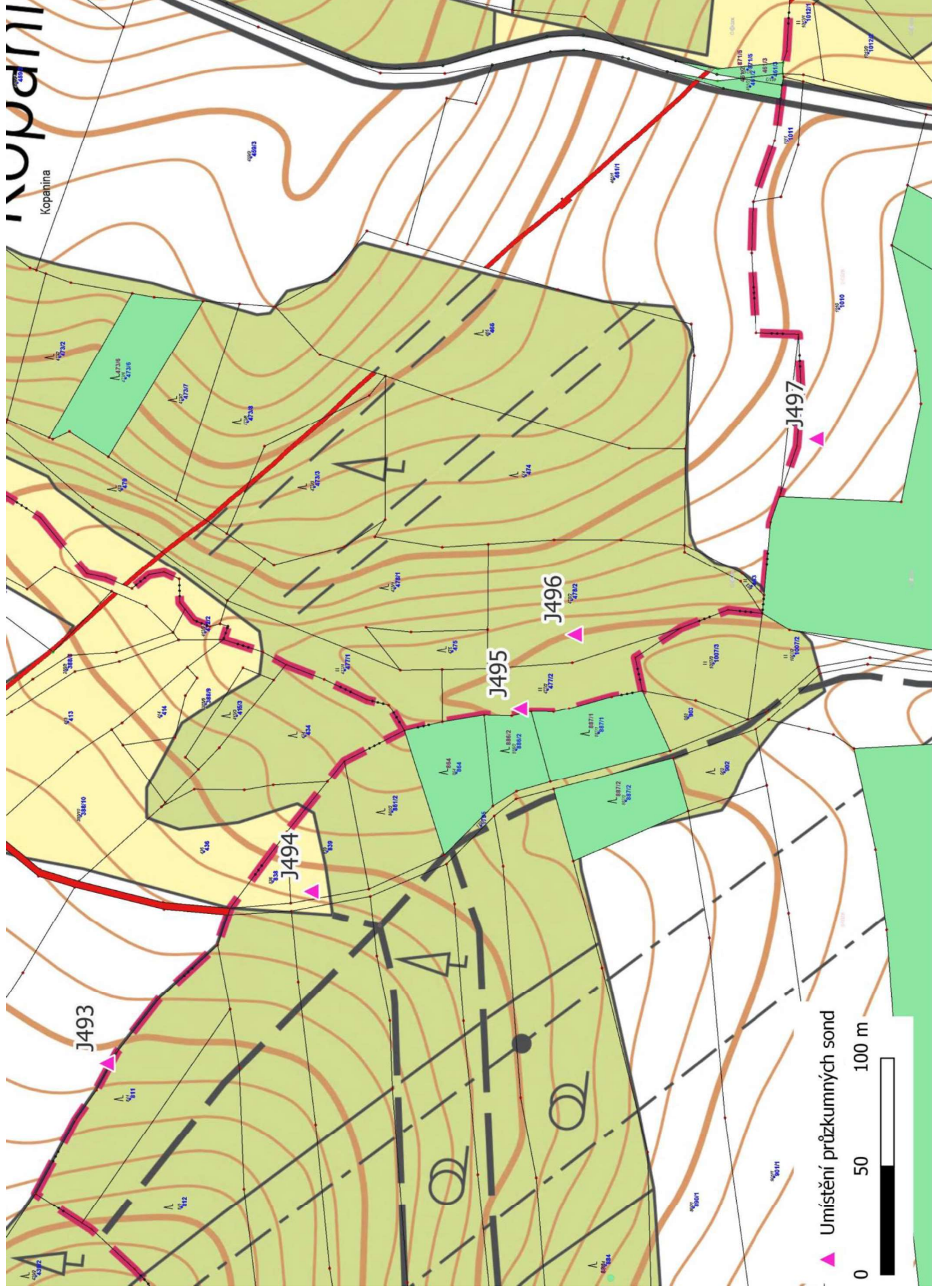


Příloha č. 1: Seznam sond v katastrálním území Březejc

typ sondy	číslo sondy	hloubka (m)	staničení hlavní trasy (km cca)	souřadnice Y	souřadnice e X	katastr	parcelní číslo	druh pozemku
J	495	20.0	167.380	-634376	-1140666	Březejc 613860	477/2	Trvalý travní porost
J	496	20.0	167.422	-634342	-1140690	Březejc 613860	478/2	Lesní pozemek



Č. j.: 104/2025-SŽ-SS VRT

V Praze dne 9. ledna 2025

## Geologický průzkum k přípravě vysokorychlostní trati v úseku VRT ze Světlé nad Sázavou do Velké Bíteše

Vážená paní, vážený pane,

jako státní organizace jsme hlavním investorem přípravy a výstavby vysokorychlostních tratí (VRT). Nová trať odlehčí dnešním silnicím i železnicím a zajistí zkrácení cestovních dob mezi největšími městy i mezi regiony. Přípravu záměru schválila vláda ČR svým usnesením v roce 2017<sup>1</sup>. Výstavba VRT Praha – Brno – Ostrava je uvedena v Politice územního rozvoje ČR, což je vrcholový dokument pro územní plánování. Ten odráží význam této stavby v rámci ČR.

Pro citlivé zasazení nové trati do krajiny je nezbytná znalost místního prostředí. V období od 01/2025 do 12/2025 bude probíhat průzkum podloží (tzv. inženýrsko-geologický průzkum) v úseku Světlá nad Sázavou – Velká Bíteš. Průzkum ukáže skladbu podloží, chování podzemní vody v něm a pomůže dopředu odhalit i případná rizika šíření vibrací z provozu vlaků do okolí. Díky všem těmto informacím bude možné trať navrhnout technicky správně a minimalizovat její negativní dopad do území.

Záměr výstavby VRT Praha – Brno je uveden také v tzv. líniovém zákoně<sup>2</sup> a právě podle tohoto zákona budou průzkumné práce probíhat.

Provedením těchto prací Správa železnic pověřila firmu GeoTec-GS, a.s., která s Vámi bude komunikovat konkrétní postup. Snahou je co nejméně omezit hospodaření na pozemcích a minimalizovat případné škody na úrodě. Po skončení průzkumných prací platí povinnost uvést nemovité věci do původního stavu. Pokud by Vám bylo i přes veškerou snahu omezeno obvyklé užívání nemovité věci nebo by Vám vznikla škoda na majetku, máte právo na přiměřenou jednorázovou náhradu.

Správa železnic je při provádění průzkumných prací povinna postupovat v souladu s platnou legislativou, tedy podle výše uvedeného zákona. Ustanovení § 2f stanovuje, že „Každý je povinen umožnit provádění měření a průzkumných prací v rámci přípravy stavby dopravní, vodní, energetické nebo těžební infrastruktury...“<sup>3</sup>.

<sup>1</sup> Usnesení Vlády České republiky ze dne 22. května 2017 č. 389 o Programu rozvoje rychlých železničních spojení v České republice

<sup>2</sup> Zákon č. 416/2009 Sb., o urychlení výstavby strategicky významné infrastruktury


<sup>3</sup> § 2f zákona č. 416/2009 Sb.: „Každý je povinen umožnit provádění měření a průzkumných prací v rámci přípravy stavby dopravní, vodní, energetické nebo těžební infrastruktury, infrastruktury pro ukládání oxidu uhličitého nebo strategické investiční stavby prováděné stavebníkem, správcem nebo provozovatelem veřejné dopravní nebo veřejné technické infrastruktury, těžební infrastruktury, infrastruktury pro ukládání oxidu uhličitého nebo strategické investiční stavby (dále jen „oprávněný investor“), a to i před zahájením řízení, kterým se stavba povoluje. Za tímto účelem má oprávněný investor a jím zmocněné osoby právo vstupovat a vjíždět na cizí nemovité věci. Oprávněný investor nebo jím zmocněné osoby jsou povinni co nejdříve šetřit práva vlastníků dotčených nemovitých věcí a nejméně 14 dní předem jim provádění měření nebo průzkumných prací na jejich nemovité věci písemně oznámit na adrese podle § 3 odst. 2. V oznámení podle předchozí věty musí být uveden důvod provádění měření nebo průzkumných prací na nemovité věci, popis činností, které mají být provedeny, rozsah, způsob, termín a upřesnění místa jejich provedení, označení oprávněného investora, jeho kontaktní údaje, datum vyhotovení oznámení a jméno, příjmení, funkce a podpis osoby oprávněné zastupovat oprávněného investora. Po skončení prací jsou oprávněný investor nebo jím zmocněné osoby povinni uvést nemovité věci do předchozího stavu, a není-li to možné s ohledem na povahu provedených prací, do stavu odpovídajícímu předchozímu účelu nebo užívání dotčené nemovité věci a bezprostředně písemně oznámit tuto skutečnost vlastníku nemovité věci na adrese podle § 3 odst. 2. Pokud byl vlastník nebo uživatel nemovité věci v důsledku výkonu práv oprávněného investora nebo jím zmocněné osoby podle tohoto odstavce omezen v obvyklém užívání nemovité věci nebo mu vznikla újma na majetku, má právo na přiměřenou jednorázovou náhradu ve výši dvojnásobku částky stanovené podle zákona o oceňování majetku.“

Děkujeme za Váš vstřícný přístup. Rádi bychom Vás také požádali o případné předání informace o provádění geologických prací všem nájemcům.

Veškeré dotazy ke geologickým pracím můžete zaslat na e-mailovou adresu [vt@spravazeleznic.cz](mailto:vt@spravazeleznic.cz). Aktuality pravidelně umísťujeme také na webové stránky [www.vrtky.cz](http://www.vrtky.cz) nebo na facebookový profil Vysokorychlostní tratě ČR.

Děkujeme za spolupráci a vaši trpělivost při těchto pracích.

S pozdravem a přáním pěkného dne,

 SŽ RemoteSign  
13.01.2025 08:51  
Podepsáno elektronicky

Ing. Marek Pinkava

náměstek pro přípravu oblast Jih, Stavební správa vysokorychlostních tratí